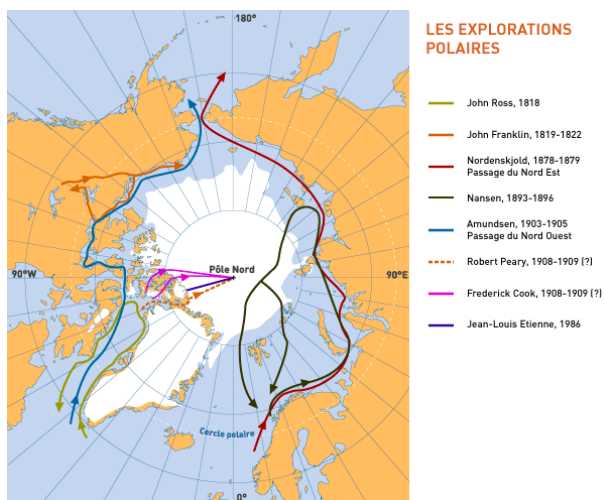


## UNE MER D'EAU LIBRE COIFFE-T-ELLE LE GLOBE ?

Depuis le XVIème siècle, les hommes cherchaient au Nord une mer libre de glace, qui permettrait de rejoindre l'Asie sans passer par le dangereux Cap Horn : Passage du Nord-Ouest, longeant le Canada, ou du Nord-Est, longeant la Russie. La recherche de ces routes maritimes a été le moteur de l'exploration de l'Arctique. Elle a aussi coûté cher en vies humaines : on se souvient de la disparition en 1845 de l'Erebus et du Terror et ses 134 équipiers sous le commandement de John Franklin. Le passage du NE a été ouvert pour la première fois par le suédois Nordenskiöld à bord du Vega (1878-79) et le passage du NO par le norvégien Amundsen à bord du Gjoa (1903-1906).

## LA DÉCOUVERTE DU COURANT DE DÉRIVE ARCTIQUE

Juillet 1879: la Jeannette franchit le détroit de Béring, à la recherche du Pôle Nord. Elle sera écrasée par les glaces en juin 1881. Trois années plus tard, des " Esquimaux " retrouvent des débris au sud-ouest du Groenland, à 5000 km du naufrage. C'est le premier indice de la grande dérive de la banquise polaire.



## NANSEN ET LE FRAM, PRISONNIERS VOLONTAIRES DES GLACES

En 1893, un Norvégien, Fridtjof Nansen, utilise pour la première fois la dérive arctique pour tenter de rejoindre le Pôle Nord. Son bateau, le Fram, est construit pour résister aux pressions de la banquise ; pris dans les glaces, il dérivera 3 hivers avant d'être libéré au nord du Spitzberg, sans être passé par le Pôle. En 1937, le Russe Ivan Papanine installe au Pôle Nord la première station scientifique dérivante.



## À LA CONQUÊTE DU PÔLE

En 1908 et 1909, deux américains, Peary et Cook, affirment chacun avoir atteint le pôle Nord ? Après des années de recherches, Peary sera considéré vainqueur par la National Geographic Society américaine. Cook vite discrédité, le doute demeure sur la rapidité avec laquelle Peary et son équipe auraient parcouru l'aller et retour depuis le nord du Canada. Quand, le 11 mai 1986, Jean-Louis Etienne atteint le pôle Nord seul, en tirant son traîneau, seulement six expéditions ont atteint le pôle : Ralph Plaisted (USA, scooter, 1968), Wally Herbert (UK, traîneaux à chiens, 1969), Guido Monzino (Italie, traîneaux à chiens, 1971), Uemura Naomi (Japon, traîneau à chiens, 1978), Ranulph Fiennes (UK, scooter, 1979), Dimitri Shparo (URSS, ski, 1979), (quatre finlandais (ski, 1984), et Will Steger (USA, traîneaux à chiens 1986) que JLE rencontrera sur sa route.

## LE PÔLE PAR LA VOIE DES AIRS

La première tentative revient au suédois Andrée et deux équipiers à bord de l'Ornen (Aigle), un ballon à hydrogène qui décolla du Spitzberg en juillet 1897. On resta sans nouvelle jusqu'à la découverte de leur sépulture par un phoquier sur l'île Blanche (Svalbard) en 1930 (33 ans après), une île qu'ils avaient rejoint à pied après un échouage sur la banquise deux jours après. Le 15 août 1909 le patron de presse américain Wellman tente son troisième vol en direction du pôle (1906 et 1907) à bord de l'America, un dirigeable souple de 57 m de long, assemblé et gonflé à l'hydrogène dans un hangar construit au Spitzberg à l'endroit même où Andrée avait décollé. Il ne volera que quelques heures et sera contraint à l'abandon.

Le 9 mai 1926, l'Amiral Byrd et son équipier Floyd Bennett décollent en avion du Spitzberg et reviennent plus tôt que prévu (avec une fuite d'huile), en déclarant avoir atteint le pôle Nord. Des doutes persistent sur ce succès. La même année, Amundsen est le premier homme à survoler le pôle Nord le 12 mai 1926, à bord du dirigeable Norge sous la responsabilité technique de l'ingénieur italien Nobile qui a conçu l'aéronef. En 1928, Nobile s'échouera sur la banquise à bord de l'Italia. Amundsen disparu avec l'avion qui lui portait secours.

